

Journ. nr. 9012 d. \_\_\_\_\_

Matr. nr. 3906 og 3907

Kvarter Vindbys Klæde

Gade Henrik Rung Gade, Jeger Brochmands Gade

Ansøger \_\_\_\_\_ Telf. \_\_\_\_\_

Udførelsen forestås af \_\_\_\_\_

Bygherre \_\_\_\_\_ Telf. \_\_\_\_\_

Ejer \_\_\_\_\_ Telf. \_\_\_\_\_

Byggetilladelser

En 5-etagers beboelsesbygning med ind-  
salgskælder.

Vedrører også en 5-etagers beboelsesbygning  
på matr. nr. 3907 (allud løbe nr. 7893)

**3**

Hertil overført

Sagen henlagt

Bygningsattest løbe nr. 7892 Udstedt den 19/8 1908

001

Gennemset  
d. / 19

Se matr.nr. 3907 Udenbys  
Klædebo Kvarter, hvor der også  
ligger tegninger til denne sag.

den 5. December 1906.

Minimeret  
6.12.06

Med Skrivelse af 10 d. M. - Nr. 9012 -  
har Hr. Bygningsinspektøren hertil sendt et  
Ondragende med Bilag, hvorefter Arkitekt Frank  
Vejen anholder om Tilladelse til paa Grundene  
Matri. Nr. 3906 og 3907 Vob. Tel. Nr. 104, Henrik Ringgaard  
og Brorsons Verkplads, at maatte opføre 2 Stk. 6  
Etages Værelsesbygninger, hvoraf den ene med  
Udsalgskælder, og derved særlig:

- 1) at holde Taget behandlet Tranæet, at Magistratens  
Tilladelse endnu ikke foreligger,
- 2) at beholde det i Profil A - C og B - B. med op ad  
skraverede Tagareal, hvorved Bygningen kommer  
henholdsvis 1° og 5° højere end lovbestemt,
- 3) at højre Murene mod Gaarden ved de indad-  
gaaende Støtter, til de skære Tagfladerne,
- 4) at højre Murene ved de indbyggede Støtter-  
trappesæde c. 2° 18" over 25° Bygningshøjde,
- 5) at opføre den angivne Epitogave  $\frac{1}{2}$  af 1 1/2 Skens  
Mür paa nedenunder forordnede Mürstykker,
- 6) at opføre en Tranæan  $\frac{1}{2}$  af 7° 12" over 25° Bygnings-  
højde af 1 1/2 Skens Mür uden at forordne  
Mürstykkerne i Stagerne,
- 7) at opføre de to mindre Gabeltrækanter  $\frac{1}{2}$  og  $\frac{1}{4}$  af  
1 1/2 Skens Mür til en Højde af 4° 12" over Ge-  
snitshøjde paa nedenunder varende 1 1/2 Skens  
Mür i alle Stager ved Trapperummene,
- 8) at lægge Gennemgange fra Gaale til Gaard  
i Bygningernes Kælderetage med en indre

- 9) Højde af 3<sup>o</sup>12", hvoraf 1<sup>o</sup>12" i Jorden, anlægges de under 4<sup>o</sup> brede Arealer ved de indadgående Vægge (se Skæplæn) imod, at disse Arealer ikke medregnes til Ejendommens indbyggede Areal.
- 10) fritages for at opsætte Tegne foran det mellem Farkås og Gaude liggende mindre Areal.
- 11) opføre de to Vægninger med mellemliggende Gælle Brandgavl og indfor Vindues H. (Skæplæn) have falds Lysafstand.
- 12) indfor Midten af Røkkevindues H. skal man have en Afstand til Skellimen af 4<sup>o</sup>18" i Løbet for mindst 9<sup>o</sup>12".
- 13) opføre Vornmuren ved Hoved- og Røkkebræppe rummene af 1<sup>o</sup>12 Stens Mur gennem alle Etager paa 2 Sten i Hælderer.
- 14) indføre Vælle H. (Etageplæn) af 18" Brede i alle Etager.
- 15) ved de to indbyggede Røkkebræpper indføre Vinduerne i Vægeetagen af 1 Stens Mur paa forstærkede Lær.
- 16) i Hælderer indrette de viste Carkerum for Ejendommens Bævere. Højden mellem Gulv og Loft er 3<sup>o</sup>12", hvoraf 1<sup>o</sup> over Jorden.
- 17) opsætte Døre i de 3 Hælderlivslokaler.
- 18) fritages for at anbringe det lovefælede Central Gaardkloster, idet der foruden Etage - W. C. installeres et Gaard - W. C. i hver Ejendom.
- 19) have Adgang til Gaardkloset i Ejendommen Matr. Nr. 3906 fra Lemningangen.
- 20) indføre Skælerummet og Loftet an forment Gaardkloset af 3" Mauer.
- 21) opføre de igennem 3 Etager viste 2 Lkr. Farvapper af 1 Stens Mur.
- 22) indlægges i Planer og Væggningen angivet

- 23) Forupjækkelag og Dragetkanotrækninger,  
af N. S. Væderne mod Guden paa Hjørnepa.  
Lundammen give Vædet opaa paa Karinaappen  
en stædere Væpning, end 4 5 Gr.
- 24) have det brudte Hjørne i Linsen paa 3° i Stedet  
for sam høveslemt 4°, samt indkrage Mør-  
vædet i 4° Højde og oppre Stagerne med  
skapt Hjørne,
- 25) indføre Skillerummeene T. H. (se Skæpeplan)  
samt bærende for Vøjekkelag, inanset at der  
ved T. H. anbringe 3-9" Skælper af Træ.

Saaledes foranlediget skal jeg ved  
indeoluktede Vilags Villagesendelse paa Kammer-  
stavers og egne Vegne til Efterretning og senere  
videre Bekendtgørelse høvedlig meddele:

- ad 1.) Indrømmes, dog at endelig Approbation  
ikke kan meddeles og Læres ikke kammer-  
stavers Ansøgeren, forinden Magistratens Be-  
stemmelser foreligge.
- ad 2. 23) For Hjørnebygningens Vedkommende kan  
det ansøge Indrømmes paa Vilkaar, at  
Best. i Bygl. § 15<sup>II</sup> ikke iagttages.  
For den anden Bygningens Vedkommende vil  
Lustbrevet blive tilskrevet, dog at man  
forinden fra Ansøgeren maa have modtaget  
et Skempletørke til Vædet 65 Gr.
- ad 4. 15) Indrømmes paa Vædingelse, at Vægtstøberne  
indføres sam angivet.
- ad 5. 6. 2) Kan hæn indrømmes paa Vædingelse, at  
Vægtstøberne indføres af 1 1/2 Skens Mør og for  
6 og 9° Vedkommende paa nedennævnte væ-  
relde forordnede Mørkkelser samt, at  
samtlige Vædingelser forordnede forordnes til  
Vægtstøber.
- ad 8.) Kan for Matr. Nr. 3906 Vedkommende indrøm-  
mes paa Vædingelse, at Lænningsgangen overalt

- også i Døråbningerne - gives mindst 2°  
Bredde og 3 1/2° Højde, hvorimod Gennemgangs-  
forholdene ikke kunne godkendes for Vandr.  
Nr. 3907° Vedkammerde.

ad 9) Indrømmes som angivet.

ad 10) Kan ikke afgøres af Bygningskommissionen.

ad 11) Indrømmes paa Betingelse, at de her fra ved-  
lagte Deklarationer udfyldes og siglases.

ad 12) Indrømmes paa Betingelse, at Best. i Bygl.  
§ 29 nøje iagttages.

ad 13) Indrømmes paa Betingelse, at der for hver Høje-  
etage anbringes foroværlige, gennemgaaende  
Jernankre fra x - x samt at Stinduesbryt-  
ningerne udføres af 1 1/2 Tens Mur.

ad 14) Indrømmes paa Betingelse, at disse ligesom  
Gallerie D = udføres af klinkbrændte Sten i  
cementsblandet Mæskning og ikke forsynes  
med Lmig.

ad 16) Indrømmes paa Betingelse at der, saa fremt  
Løstet ikke udføres af brandsik Materiale,  
anbringes Metalkappe over Vædlerne samt, at  
Råmrene kun benyttes til alen. Vaskerier  
for Debarne af det vedrørende Hus men  
ingeninde til Cookerietablisementet.

ad 17) Indrømmes paa Betingelse, at der udføres  
og siglases Deklarationer i Lighed med det  
brunsende Udkast.

ad 18) Foraaridat Klase Stene indrømmes af Byg-  
ningsinspektøren eller eventuelt af Luvdheds-  
kommissionen, kan den ansøgte Indstærkening  
af Laardatinerens Antal indrømmes paa  
Betingelse, at den herfra vedlagte Deklaration  
udfyldes og siglases, alt dog med Henvisning  
til Forskriften af Post 25.

Lydåbningerne i Trappekammeret kunne  
indrømmes paa Betingelse, at de gives højst

5-5' Sprøelse og dækkes med fast indsat  
Manierglas.

ad 19) Herhoveds Sundhedskommisarius  
Udladelse indskrives.

ad 20) Endrømnes.

ad 21) Endrømnes, dog at endelig Approbation  
ikke kom meddelles, forinden nærmere Kan-  
struktionsskninger foreligge.

ad 22) Kan hvid endrømnes paa Betingelse, at  
Dragerne N. forsterkes saam og V. Tøngninge-  
inspektoren henbillet, at Murværket, hvor-  
paa Dragene gives Vil, indføres af blinde-  
brændte Sten i cementblandet Kalkmørtel  
saamt, at pibliggende Dragere beklædes med  
Manierværk i 1 1/2" afstand fra Jernet.

ad 24) Under Forudsætning af, at det overbyggede  
Areal i Stueetagen tilhører Grundejer, kom  
det ansøgte i Betragtning af Tøngningens  
Lig og de stedlige Forhold endrømnes,  
dog hvid paa Betingelse, at skævt Væni-  
spring holdes mindst 4 1/2" over Lødeligheden.

ad 25) Endrageren har direkte hertil fremsendt en  
Forskrift af 1 December saamt Tegning mkt.  
V. og saam heransøgt kom det ansøgte ind-  
rømnes paa Betingelse, at Kan hvid pladserne  
indføres af 1 Stens Mur og m. N. S. Pielerne  
L. og H. at disse erstattes af 9" x 9" Stumper  
forvarligt anbragt i Tripler i Tøjkelaget.  
Oprens-saavel mod Koved-samt Kalken rappede-  
maa paa de herfra paa 2' Leds Plan med Rød  
beleggede Læder i samtlige Fæloelsesetager for-  
syntes med selvlykkende Hængsler.

Det bemærkes, at Piller y - se 2' Leds Plan -  
maa indføres af 9" x 9" Stumper og forvarligt tappes  
opi Overliggeren, der for disse sammenkoblede  
Opaabringens Udkammerne maa indføres

gennemgaaende samt, at  
Pillerne  $\sigma$  maad gives gennemsnitlig mindst  
18" Bredde og i hele deres fildede Højde indføres  
af Klinker i Cementmørtel eller forstærkes  
med Jern.

P. H. og egen Tegne.

P. Rind  
Stadsbygmester.

Lovenkand  
nr

Vil

Bygningsinspektøren for 4 Districtet.



København, den 27. December 1906.

Hermed 15 Bilag.

Bygningskommissionen.

I Henhold til §6 i Bygningsloven af 12. April 1889 erklæres herved, at der, naar nedenstaaende Bestemmelser iagttages, iøvrigt ikke af Hensyn til de i nævnte § omhandlede Punkter haves noget at erindre imod, at det paa vedlagte Tegninger angivne Byggeforetagende udføres paa Grundene Matr. Nr. 3906 og 3907, Udenbys Klædebo Kvarter, Hjørnet af Jesper Brockmannsgade og en ny Gade.

Terrainet ved Bygningernes Facade holdes i de Kælderplanen paaskrevne Højder, nemlig: 24,05 24,2 24,2 og 24,35 Fod over dgl. Vande.

Hvor der ikke anbringes Lyskasser foran Kældervinduerne, maa Kældervindueskarmenes Underkant paa ethvert Punkt holdes mindst 3 Tommer over Terrainet.

Nærmeste Fixpunkt: Nivellementsplade Nordvestvej 38, Højde: 25,16 Fod over dgl. Vande.

Angaaende Ordning af Vandafledningen maa Plan in duplo indsendes til Approbation af Direktøren for Vej- & Kloakanlæg i København, og Arbejdet ved Vandafledningen maa ikke paabegyndes, forinden denne Approbation er erhvervet.

I Henhold til de paa Grundene hvilende for Stadens udenbys Grunde sædvanlige Servituter sættes det efter den samlede Magistrats Bestemmelse som Betingelse for Byggetilladelsen, at der ikke maa opføres Bygninger paa Grundene med flere end 5 (fem) til Beboelse indrettede Etager over hinanden (Beboelseslag).

Bygningen paa Matr. Nr. 3906 er vist med en Del af Facaden rykket noget tilbage fra Gadelinien, hvorved der vil komme til at henligge et ubebygget Areal af Grunden mellem Bygningen og Gadelini-

en. Angaaende den fremtidige Vedligeholdelse af dette Areal paa samme Maade som det tilstødende Fortov maa der træffes en Overenskomst mellem Ejeren og Vej- og Kloakanlægene.

Facadelinierne maa afsættes af Stadsconductøren.

Genpart af en fra Magistratens 2' Afdeling modtagen Skrivelse af 24' Oktober d. A. vedlægges.

Denne Byggetilladelse er kun gældende i et Aar fra Dato.

Bygningskommissionens Tilladelse bliver forøvrigt at indhente.

*Marsvand*

*Møller  
& Sørensen*

Page 311.

4012

Med Svar af 28/12 1906

fra

4de Bygningsinspectorat.



*[Handwritten signature]*

Q/241

## Deklaration.

Undertegnede Eier af Eiendommene Matr. № 3906 & 3907  
i Gab. Pladser. Kvarter, Henrik Riisingsgade  
Gade № 2. 4 og 6, erklærer herved i Henhold til Skrivelse  
af 5 Decbr. 1906 fra Kjøbenhavns Bygningskommission

for mig og efterfølgende Eiere af nævnte Eiendomme, at Brandmuren mellem disse, overensstemmende med Bygningslov af 12te April 1889, § 30, skal være fælles og ikke kan borttages af nogen af Eierne, saalænge en af Bygningerne endnu staar.

Denne Deklaration maa ikke udlettes af Pantebogen uden Kjøbenhavns Bygningskommissions Samtykke.

Kjøbenhavn, d. 21 Februar 1908

Til Vitterlighed:

*A. Hillig* *[Signature]*

Som Eier:

*N.B. Sørensen*

Læst i den kongelige Landsover- samt Hof- og Stadsret

Mandagen d. 24 Februar 1908 Protokolleret

*[Signature]*  
ck

*[Signature]*

B. K. R. P.

№ 4665

1906

STAT-LÆRING Y NR. HRS:  
FORSIDT 80 =  
REG. MED FG 40, 28 =  
5 18 43

177 1-00 6.18 med de alle

IVAN HARTVIGSON  
Overretssagfører,  
Gammel Strand 46, 1. Sal,  
KJØBENHAVN K.

Page 311.

9012  
28/2 1906



4de Bygningsinspectorat.

897<sup>re</sup>

2/24

## Deklaration.

Undertegnede Eier af Eiendommene Matr. № 3906 & 3907 <sup>Kennet Ringegade</sup>  
 i Edd. Pladser Nr. Kvarter Otto Rindsgade  
 Gade № 2, 4 og 6, erklærer herved i Henhold til Skrivelse  
 af 5<sup>te</sup> Decbr. 1906 fra Københavns Bygningskommission  
 for mig og efterfølgende Eiere af nævnte Eiendomme, at disse overensstemmende  
 med Bygningslov af 12te April 1889, § 22 f. sidste Stk. skulle bebygges efter  
 en fælles Plan og er enhver Eier af nogen af de paagjældende Eiendomme forpligtet  
 til ikke at foretage saadanne Ændringer i Bygningernes Beliggenhed, Benyttelse, Høide  
 eller deslige, som maatte komme i Strid med den oprindelige Plan for den fælles  
 Bebyggelse.

Denne Deklaration maa ikke udslettes af Pantebogen uden Københavns  
 Bygningskommissions Samtykke.

København, d. 27<sup>de</sup> Februar 1908.

Til Vitterlighed:

A. Hilliger *[Signature]*

Som Eiere:

*[Signature]*

Læst i den kongelige Landsover- samt Hoi- og Stadsret

Mandagen d. 24 Februar 1908 Protokollert

*[Signature]*

*[Signature]*

B. K. R. P.

№ 4665

1906.



BORTLESNING 4 KR. 80 -  
 FORBETJENST 88 -  
 TIL MED FORBETJENST 5 KR 18 98

127 1-00 6-18 med 70 alle *Alm*

IVAN HARTVIGSON  
 Overretssagfører,  
 Gammel Strand 46, 1. Sal,  
 KJØBENHAVN. K.

7/10 17 2950h  
Edtast.

99 312.

90/12 J. M. e.

med. Sum af  $\frac{28}{12}$  06.



Q/247

Declaration.  
~~~~~

Undertegnede Ejer af Ejendommen Matr.  
N<sup>o</sup> 3906 i Dal Pladsen Nr. ~~11~~ <sup>Henrich Rungsgade</sup> ~~Rungsgade~~ N<sup>o</sup> 476,  
erklærer hermed for mig og efterfølgende  
Ejer af nævnte Ejendom, at de i Raldern  
angivne 3 Bøtter iøvrigt ikke  
benyttes som Bøttemålebænk eller til  
Kattehold for Hunder og at Tilværelsen  
til Leadedernes Anbringelse i Overtrædelses-  
tilfælde skal være forbeholdt. —

Denne Declaration må ikke indlægges af  
Partebøger inden Rigsrentens Regeringskom-  
missionens Samtykke. —

København d. 21 Februar 1908.

Til Tilbeding  
A. Williger. *[Signature]*

V. B. *[Signature]*

Læst i den kongelige Landsøver- samt Hof- og Stadsret

Mandagen d. 24 Februar 1908. Protokoltejn

Speer Jørgen  
est

*[Signature]*

BEVÆGSELSE 4 VR. 1882.  
FOR  
1882. 1882

80  
38  
5 18 18 80  
1771 - 10 6 18 18 80  
Hls  
Palm

IVAN HARTVIGSON  
Overretssagfører,  
Gammel Strand 46, 1. Sal,  
KJØBENHAVN. K.



29. Decbr 06.

1 DEC 1906

Da jeg har bragt i Erfaring, at der ved  
den af mig i vinder 31/10 d. a. indsendte Byg-  
gesog etatér nr. 3906 & 3907 Endt Pladeler Råd  
i det kan gives Approbation som Planer  
for etatér nr. 3906 tillader jeg mig hermed  
at fremsende hoslygte Forslag til Endring  
i Planer, i det jeg ansøger om Tilladelse  
for samme.

For Altmester L. Simonsen.

Erbeddigst  
Johns Tejsen.

Til  
Bygherrens Bygningskommission.

BRP № 2665  
1906

9012

# ATTEST.

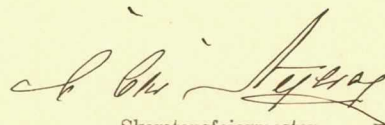
At der Intet er til Hinder for Rensningen af de nyopførte Skorstene

i Eiendommen Matr. Nr. 3907 i 9de Skorstensfejderdistrikt

Henrik Rung Gade Nr. 2.

attesteres herved.

Kjøbenhavn, d. 10 Aug. 190 8.



Skorstensfejermester.

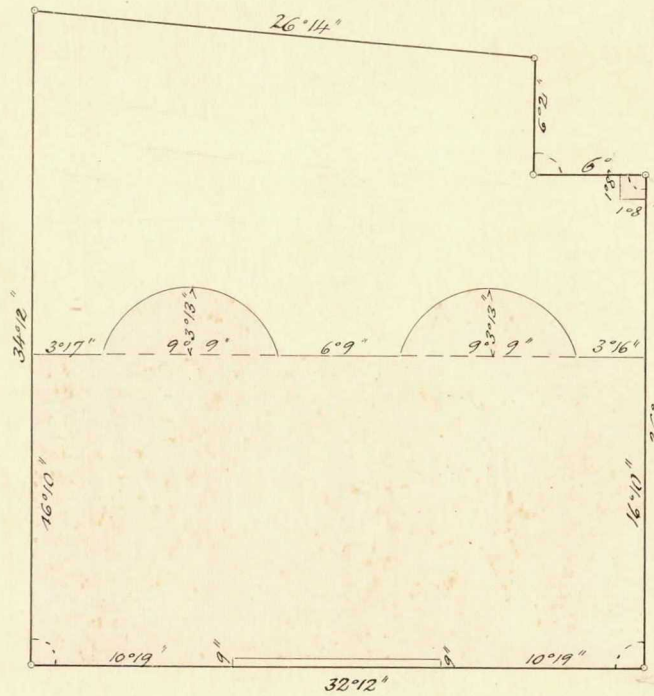
~~Nørrebrogade 63, 2~~

Prinsensgade 1.

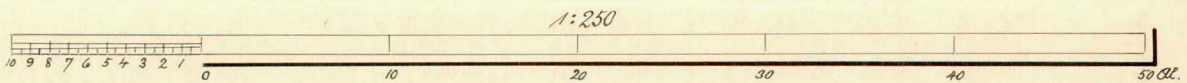
3906 UK

# Udenbys Klædebo Kvarter

Matr. Nr. 3906.



Henrik Rangs Gade.



409,383 m<sup>2</sup>

Grundens Areal er ifølge Maalebrevet: ..... 1039 □ Al.

228,923 m<sup>2</sup>

Det - bebyggede Areal udgjør: ..... 581 □ Al.

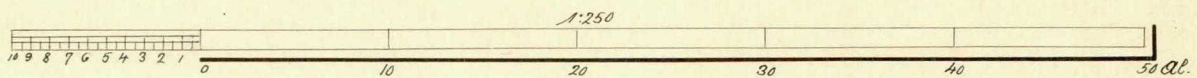
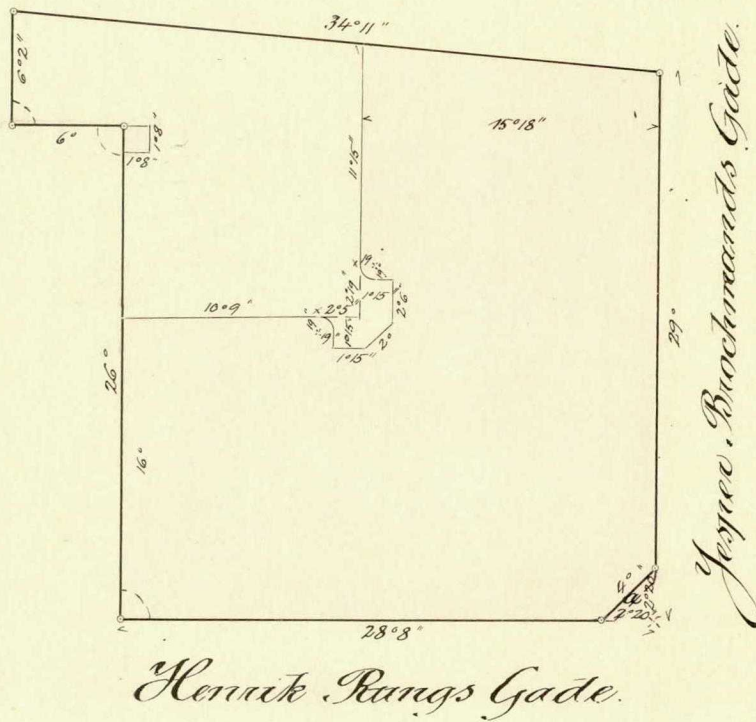
Bygningen ligger i den rigtige Byggeterre.

Stadskonduktørens Kontor, den 22 Februar 1908.

N. A. Secher

Udenbys Klædebo Kvarter

Matr. Nr. 3907



35028 m<sup>2</sup>

Grundens Areal er ifølge Maalebrevet: ..... 889 □ Al. 4-222

259,657 m<sup>2</sup>

Det - bebyggede Areal udgjør: ..... 659 □ Al,

hvorov ikke indbefattet Arealen, der ligger uden for Hornaafstamppningen  
Bygningerne ligger i den rigtige Byggetøjser.

Stadskonduktørens Kontor, den 22. Februar 1908.

Sign.

N. d. Jøder

3906 UK

Stadens Økonomikontor.

9012

Kjøbenhavn, den 26. Marts 1908

Efter Anmodning skal man herved bevidne, at de Bygeindskrænkninger, som i Henhold til Skøde fra Københavns Magistrat paahviler Ejendommen Matr. Nr. 3906 og 3907 i id. Klb. Kvarter, er blevet overholdt ved den stedfundne Bebyggelse.

H. Jørgensen

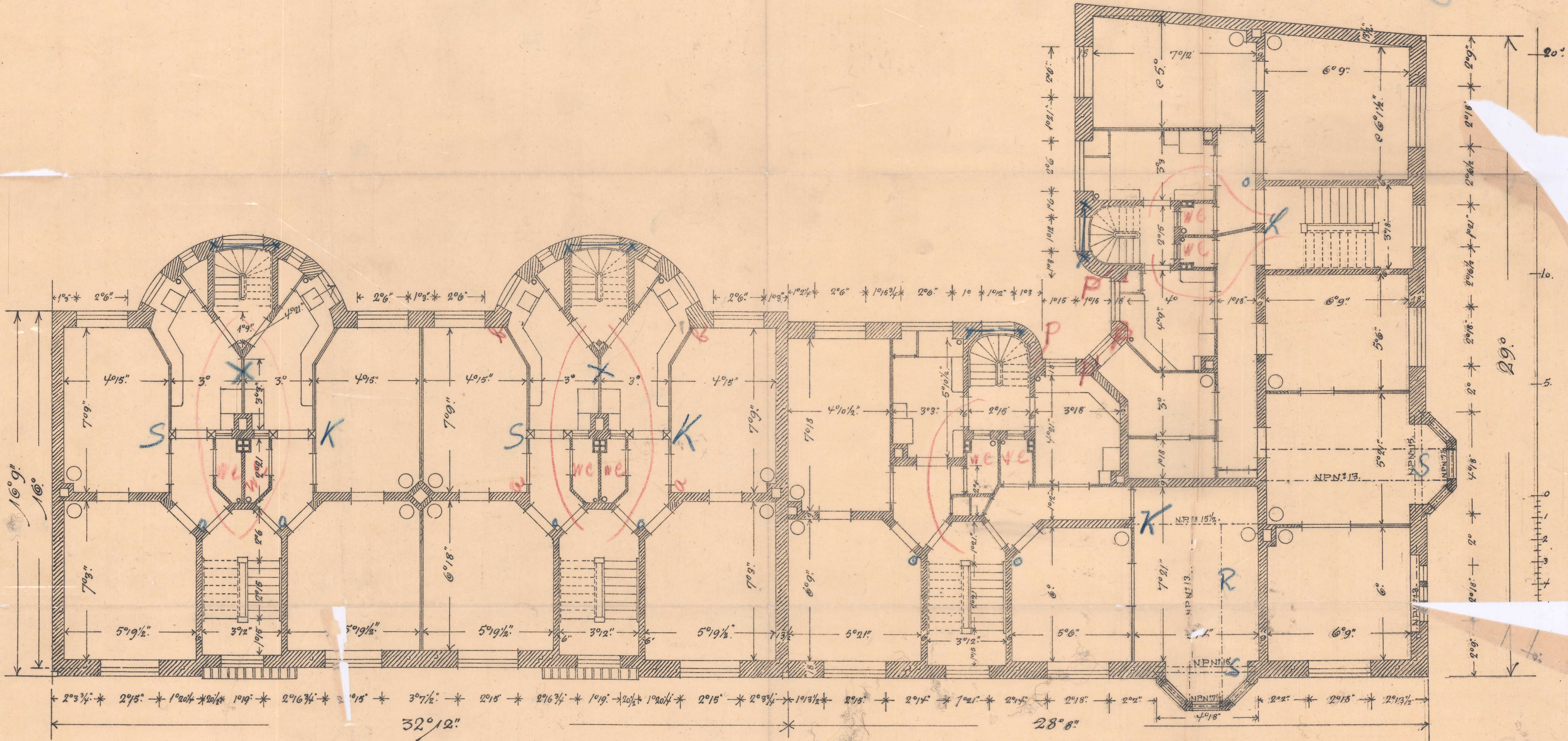
2012

Murmeister S. Simonsen & Ejendoms

Matr. N<sup>o</sup> 3906 & 3907 i Gad Plads 1<sup>te</sup>.

Plan of 2<sup>d</sup> Sal.

*Handwritten:* Dumm del  
Bjorn af S. J.



*Handwritten signature:* S. Simonsen  
 Architect.  
 A.D. 1885

V & KB 190 485 8/10

Mags. 4<sup>te</sup> A. D. 1885 10/12

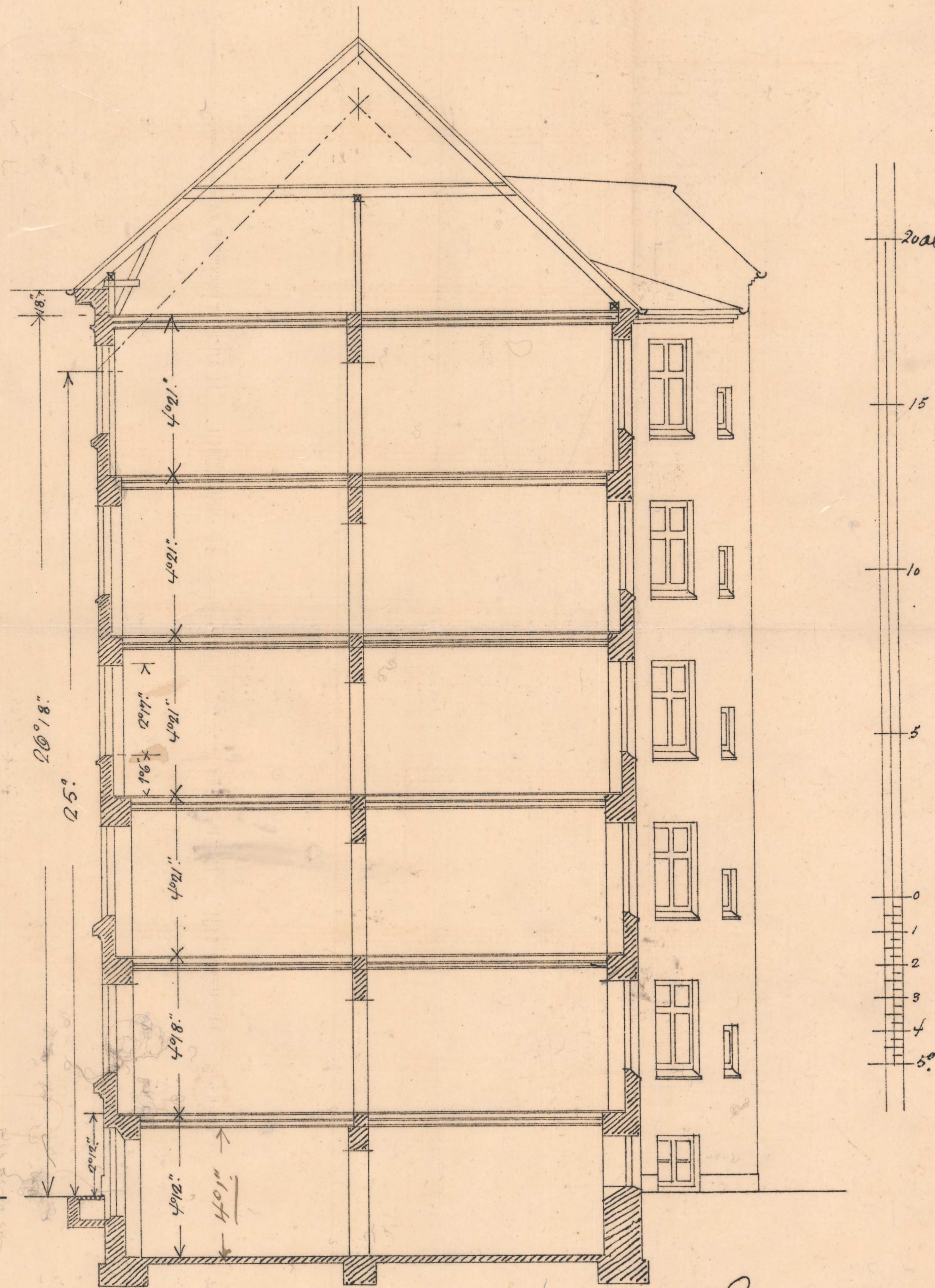
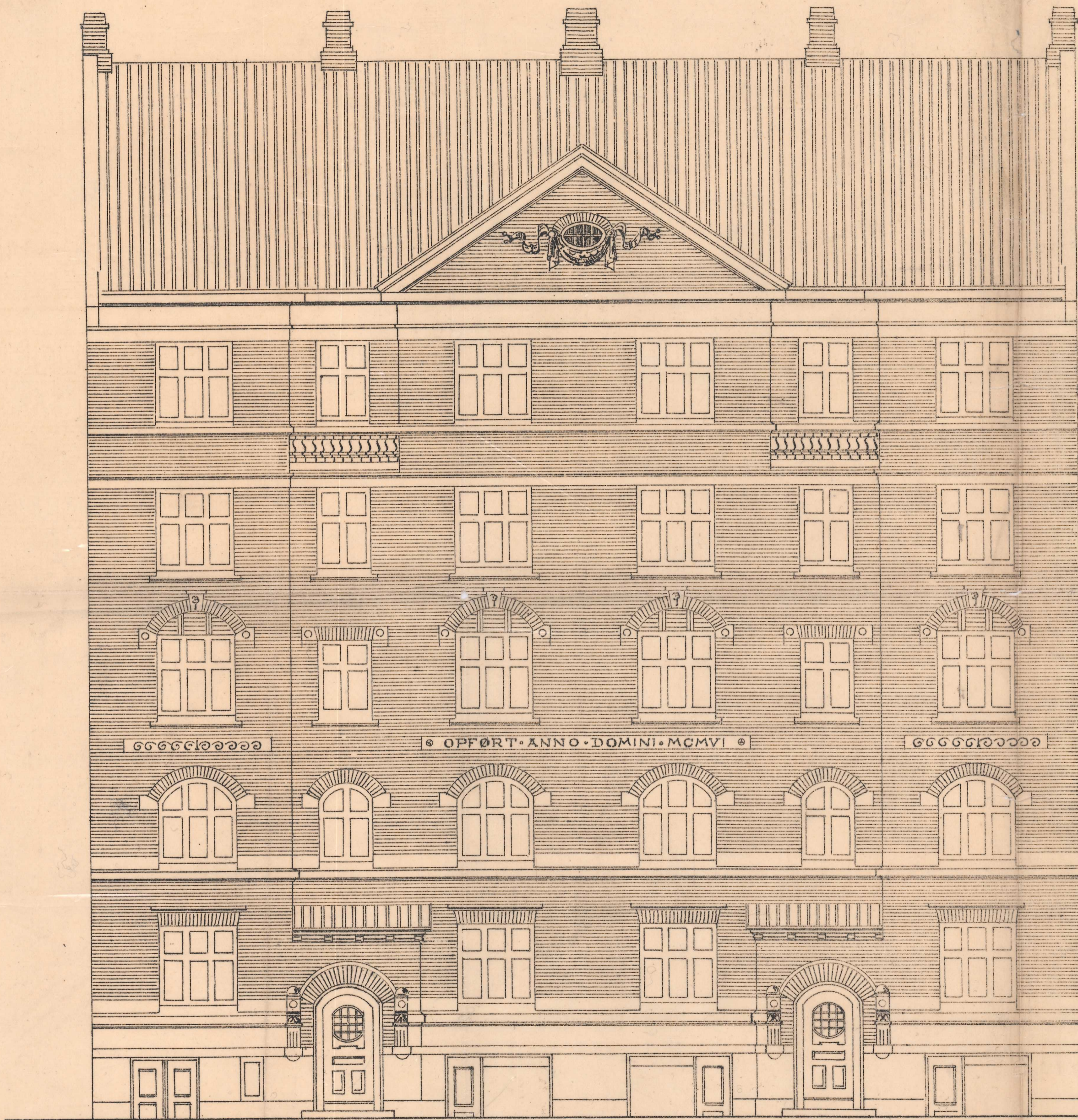
Sept. 10.

A

Mürmester P. Simonsen.

Matr. N<sup>o</sup> 3906 i Udø. Kladb. 1<sup>te</sup>.

Facade.



Ing. P. Simonsen.  
Architekt.  
Med. af. A. A.

B.K. 1419/08 2/8.

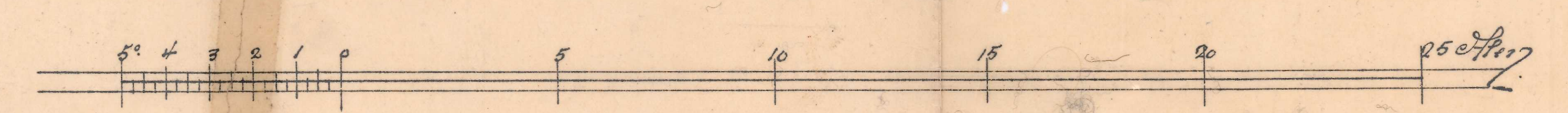
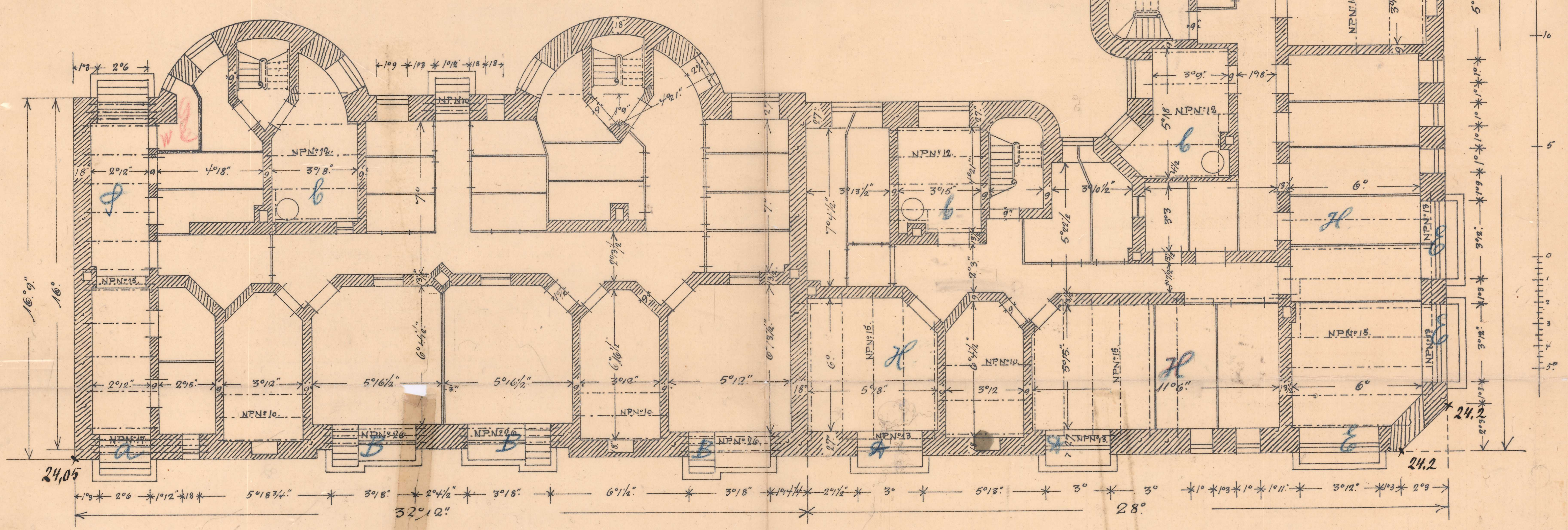
9012

Murmester P. Simonsen & Ejendoms.

Matr. N<sup>o</sup> 3906 & 3907 i Lid. Alredebo Tor.

Plan af Palder.

*Handwritten:* Ikke approberet  
Er min i orden ud Alredebo Tor.

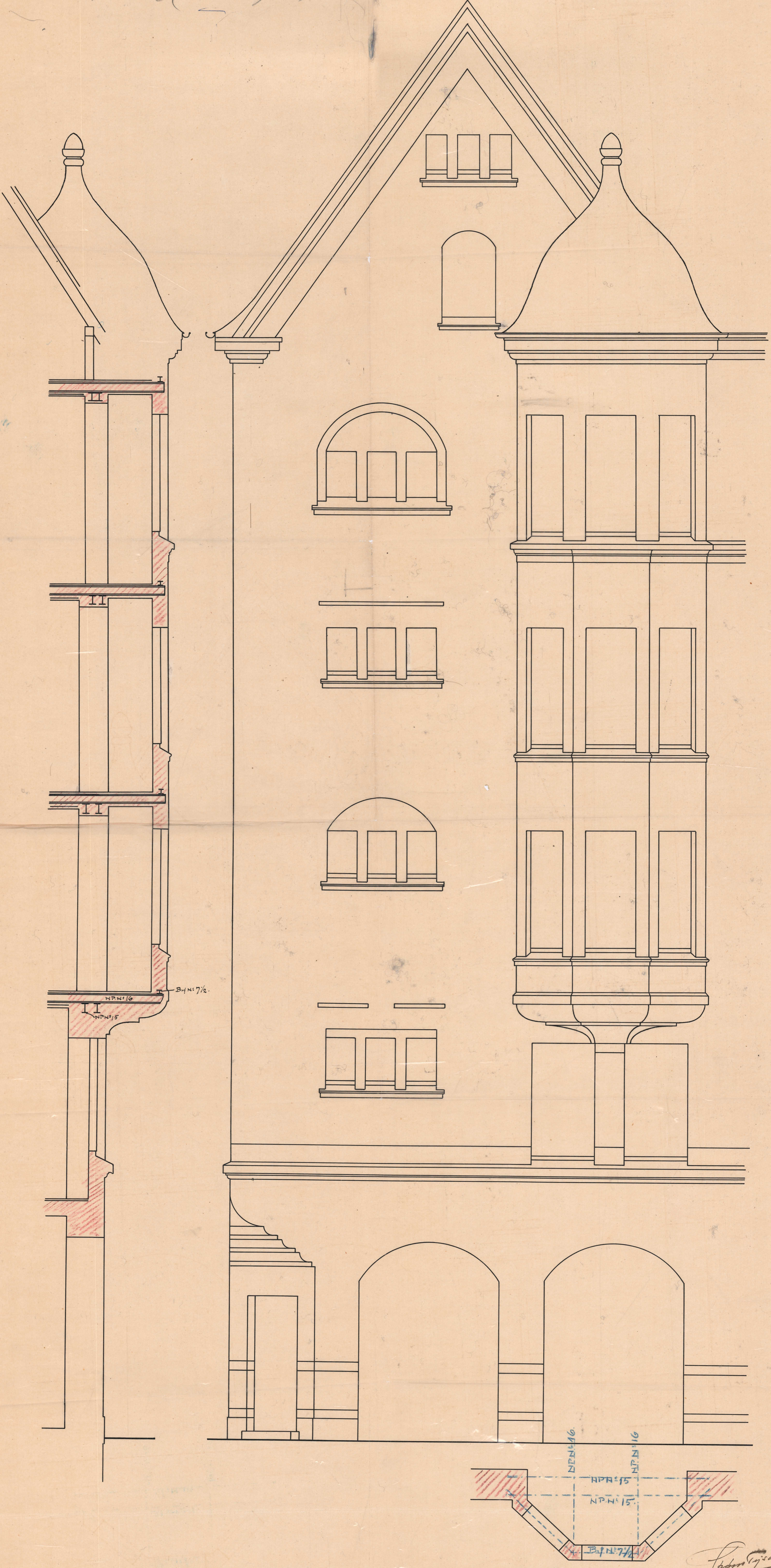


Henhører til Københavns Magistrats  
Skrivelse af 27/12 1906 til Bygningstilsynsrationen

V & KB 485/190 8/10  
1906  
Sept. 16. A

Mags. 4<sup>de</sup> 27/12 1906 9/10 17/12  
Sept. 16. A



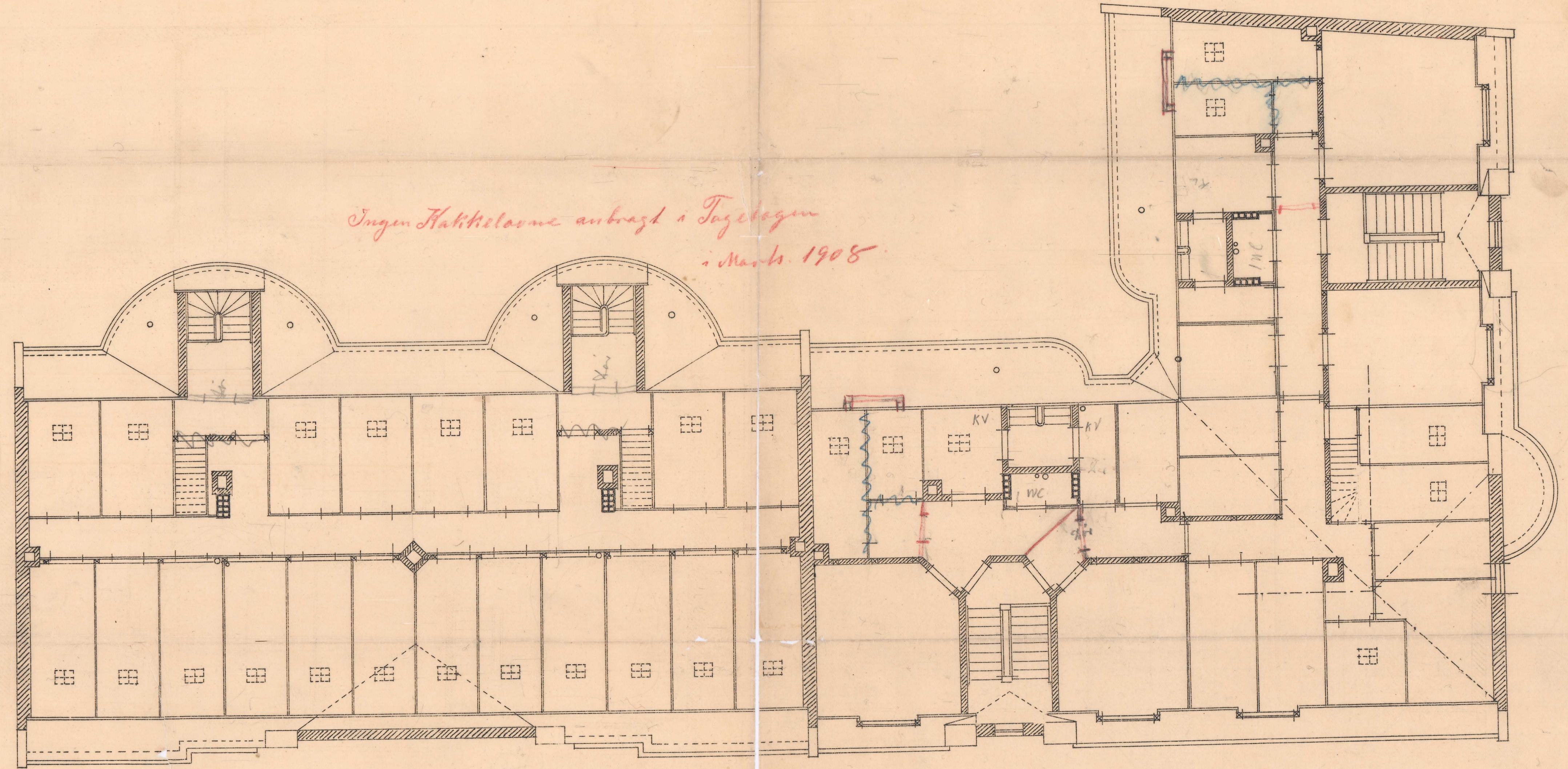


Mürmester P. Simonson.

Matr N<sup>o</sup> 3906 & 3907. Adb. Madabo Pr.

Plan af Tagetager.

Ingen Kalkulation anbragt i Tagetagen  
i Marts 1908.



P. Simonson.  
Architekt  
Kgl. af O. A.

Septbr 06.

180  
284 J. B. Nr. 180

Mags. 4<sup>de</sup> Af. 114  
1/10 1/12

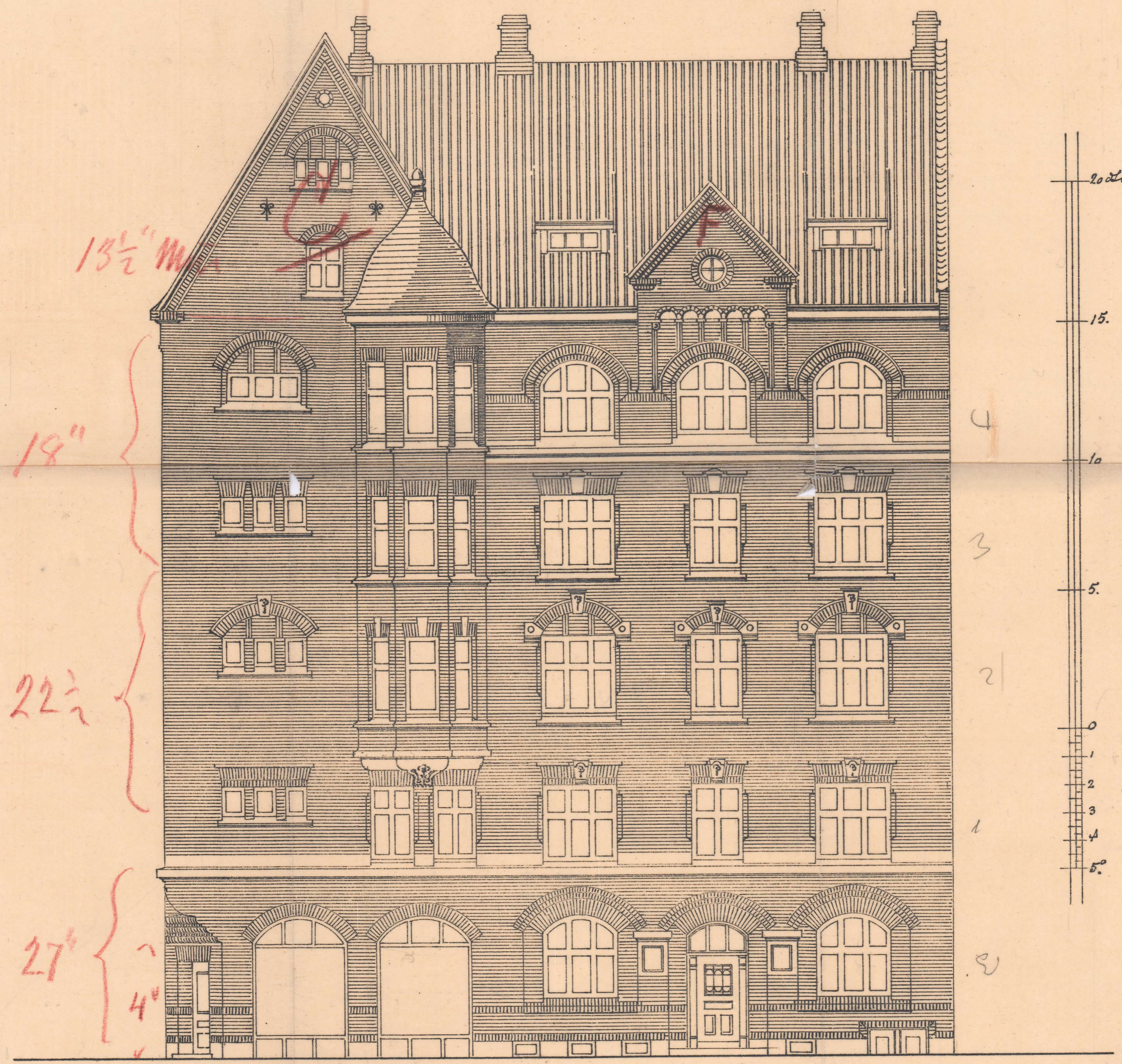
de 1133

3906

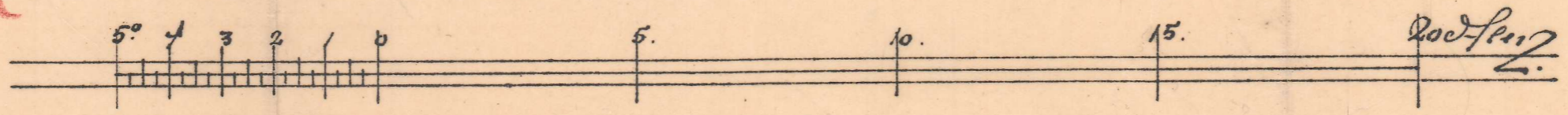
Mürmester J. Simonse?

Matr N<sup>o</sup> 3907 Edb. Plædb. Pr.

Facade mod Pirkei



N<sup>o</sup> 27'' Kvald



Strömtejsen.  
Architekt.  
Medl. af A.A.

B.K.R.P.  
N<sup>o</sup> 4606 16/11.  
1900

3196

A

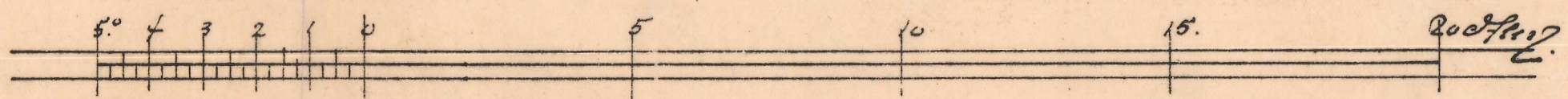
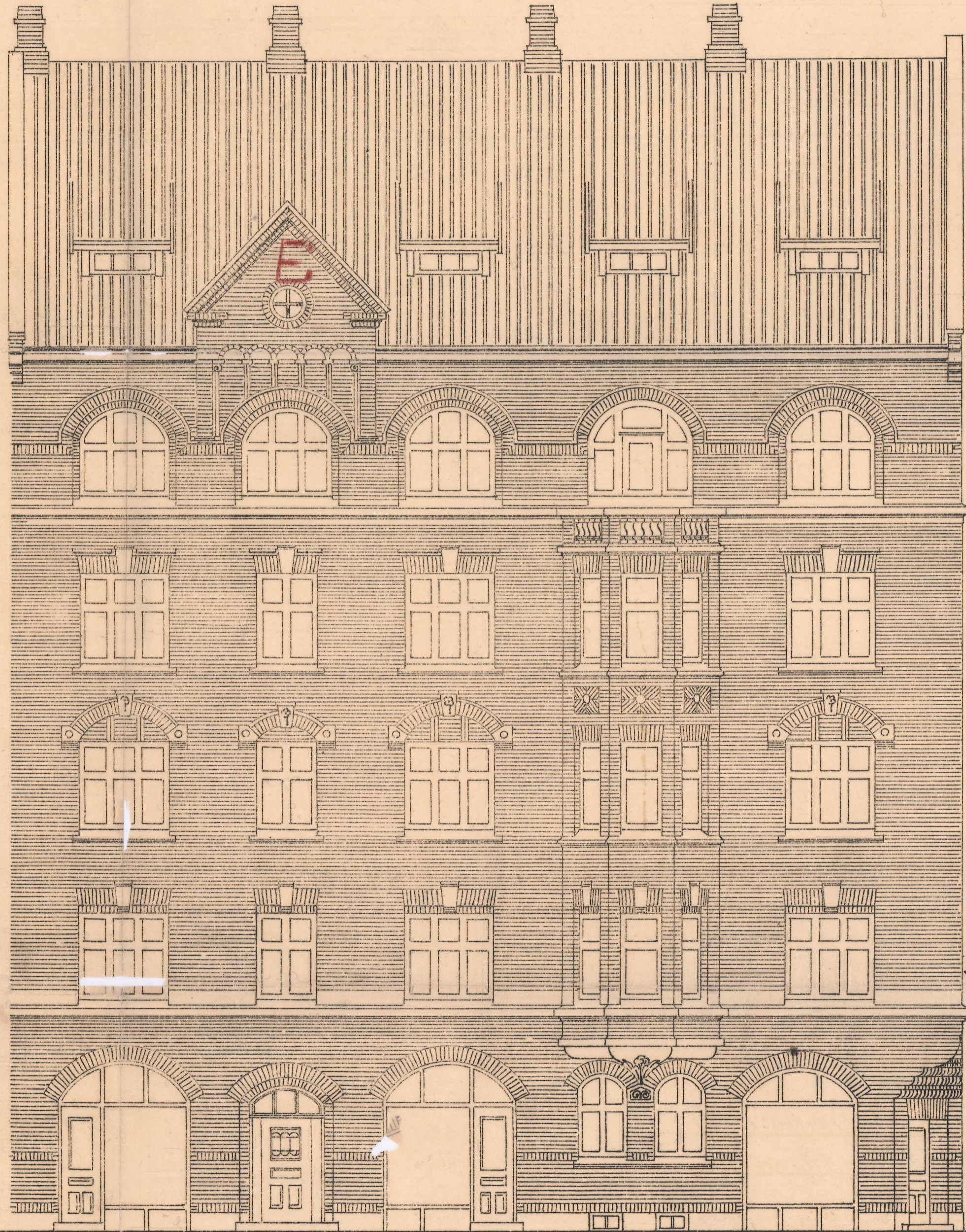
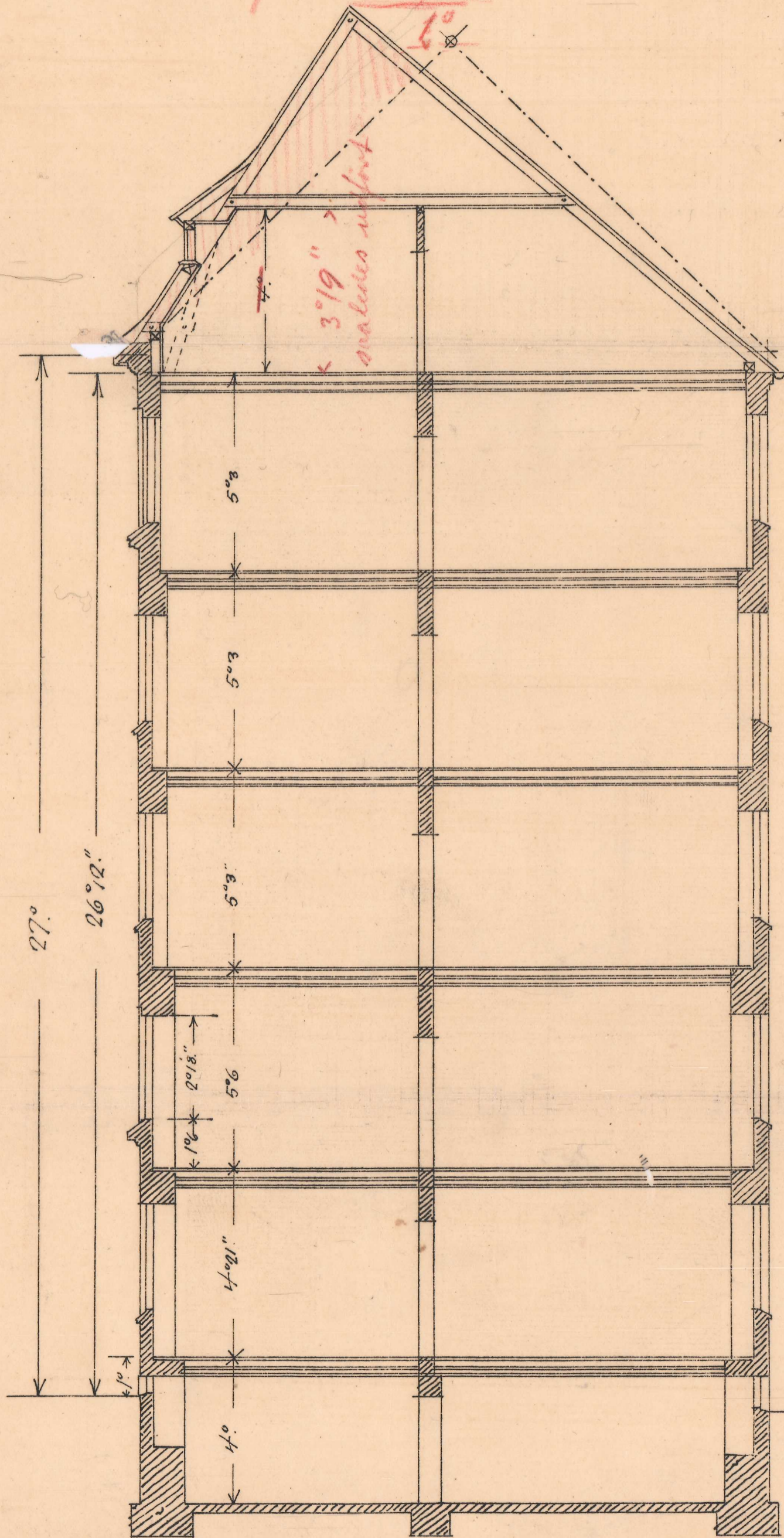
3906  
Mürmester P. Simonsen.

Matr. № 3906 Udby Klædebo Tor.

Facade mod 124 Gade.

9012

Profil A-A



B.K.R.P.  
No. 2665 16/11.  
1906

Profr. Jensen.  
Architekt  
ad. af. A. A.

28253

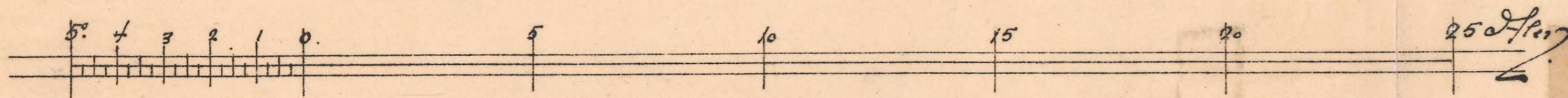
A

9012

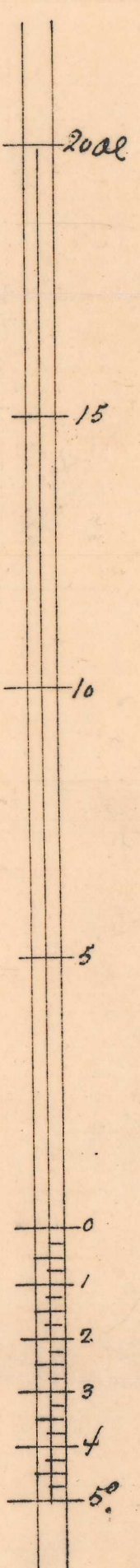
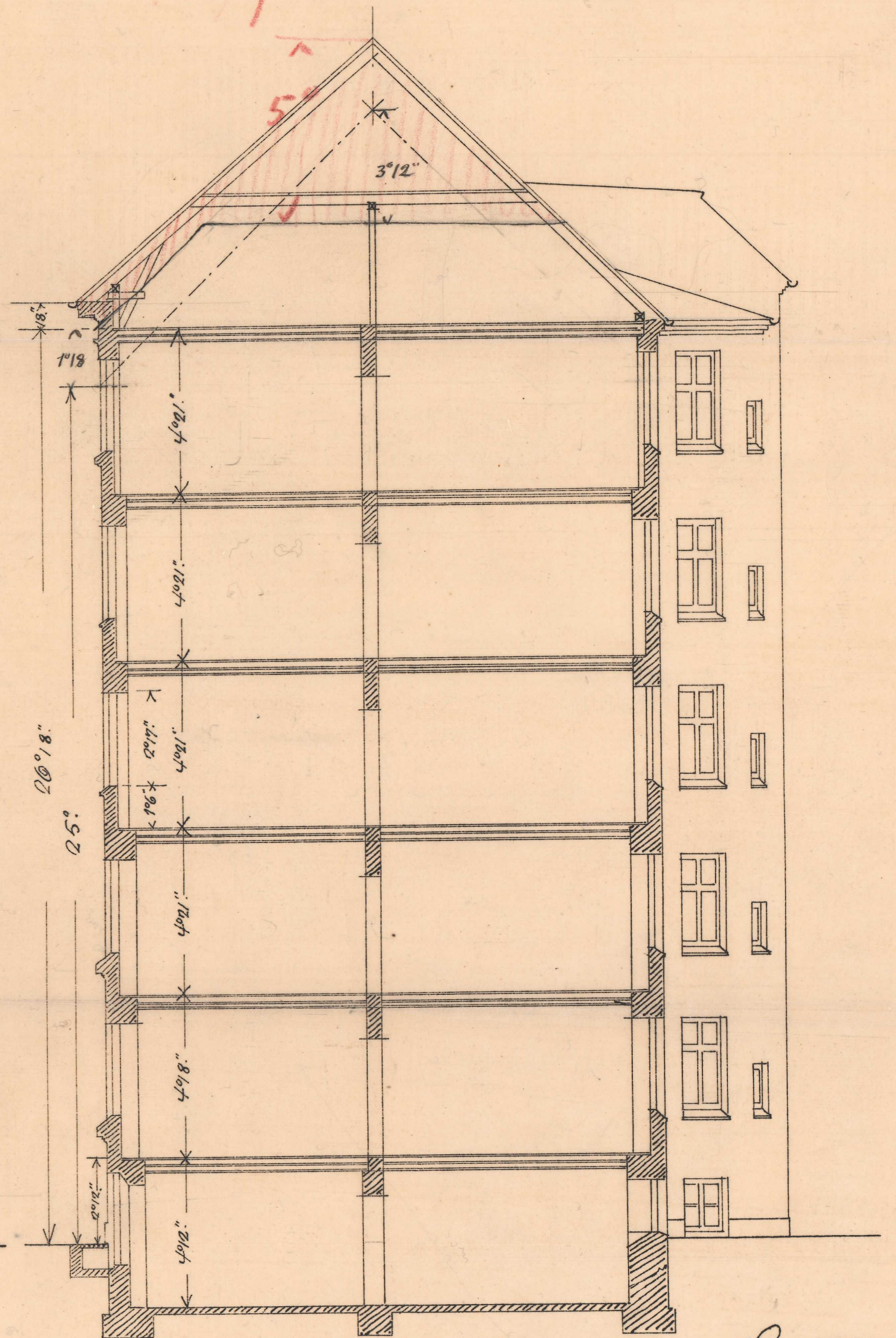
Mårmester P. Sinoiasen.

Matr. N<sup>o</sup> 3906 i Udby Plædb. Pr.

Facade.



Profil B-B.



Søren Vejsen.  
 Arkitekt.  
 Med. af. A. A.

B.K.R.P.  
 No 12665 16/11  
 1906

København, den 12<sup>te</sup> Februar 1908.

13 FEB Modt

Fortsættelse af medfølgende Skrivelse  
af 5<sup>te</sup> December 1906 <sup>J.N. 2663</sup> B.N. 2914 fra Bygningskommissionen  
vedrørende Ejendommen Matr. Nr. 3907 i udb. Klubb. Kbst.  
Henrik Rungsgade fremsendes hermed Detailkonstruk-  
tionstegning af de i nævnte Skrivelse under Post 21  
omhandlede Karmapper til Approbation.

Underskrift

Kommissionær  
15-2-08.

Godkendes med forbehold om forankring og indlyses  
beholdnings.

14/2 1908

P. Bönecke

Til  
Bygningsinspektør Carl Thronning.

Til Kadsbygmesteren  
Hr. Arkitekt P. Bönecke  
B. af D.

Stb. J. NE

82  
1908

3906 WK

Æ 31-1-68.

I Fortsættelse af tidligere Ansøgning vedr.  
Opførelse af en 5-etages Beboelsebygning  
paa Grundens Plac Nr. 3907 i Udø Klædebo  
No. 14 af Svanke Ringgade tillader, Under-  
tynde herved at fremsende hoslagte Detail-  
tegning vedr. Rammepartier.

Er Altsammenst. Svanke.

Altsammenst  
Svanke

Hr. Bygningsinspektør  
Architekt Svanke

3906 Wg

den 9<sup>e</sup> Januar 1907.

4012

Ministeriet  
 14.1.07

Justitsministeriet har inder 7<sup>e</sup> Januar  
 tilstarevet Bygningskommissionen saaledes:

I det med Bygningskommissionens Skrivelse  
 af 29 f. M. - Journal N<sup>o</sup>: 2665 - Brev N<sup>o</sup>: 3076 hertil  
 indsendte Inddragende har Forriktet Johs. Strøm Teisen  
 anholdt om Tilladelse til ved Opførelsen af 2 Styk,  
 hver 5 Etages Beboelsesbygninger paa Grundens Matr.  
 N<sup>o</sup>: 3906 + 3907 Udenbøyes Kladebø Forbær, iblandt  
 andet at maatte anvende de paa hoslagt tilbage-  
 følgende Tegninger angivne Profiler A-A og B-B,  
 hvorved den med rødt skruvede Del kommer indenfor  
 lovligt Profil, og Taget hidsels faar stejlere Dæjning end  
 25 Gr. hvilket ogsaa bliver Tilfældet med Taget over  
 Flannappen paa Hjörnsejendommen.

Foranlediget heraf skal man til behagelig  
 Efterretning og videre Bekendtgørelse melde, at Justits-  
 ministeriet herved meddeler de i saa Henseende for-  
 nødne Dispensationer fra Bygnl. § 15 jfr. § 20 og § 19  
 paa Vilkaar, at de stejle Tagflader ved Forankring  
 hindres i at styrte ned i Ildbrandstilfælde.

Hvilket ved hosfølgende Bilags Tillagesendelse kjenslig  
 meddeles Hr. Bygningsinspektøren til Efterretning og  
 videre Bekendtgørelse.

S. H. V.

J. B. Madsen

Stadsbygmester

Bygningsinspektøren for 2<sup>de</sup> Distrikt.



Afløbet fra Ejendommen Matr. Nr. 3906 .....

Udenbys Kloacebo Kvarter, Henrik Rungs Gade Nr. ....,

er udført i Overensstemmelse med de i Tilladelse af 9/1 1907.

givne Bestemmelser. Der er opstillet 21 Stk. Vandklosetter

Københavns Vej- og Kloakanlæg, d. 10 August, 1908.

Poul Jensen.

Denne Attest er betalt med Kr

Attest-Journal Nr. 607.

Afløbet fra Ejendommen Matr. Nr. 3907 i

Udenlys Klædebo-Kvarter, Henrik Rungs Gade Nr. ,

er udført i Overensstemmelse med de i Tilladelse af 9/1 1907 og 20/2 1908

givne Bestemmelser. Der er opstillet 22 Pth. Vandklosetter.

Københavns Vej- og Kloakanlæg, d. 10 August 1908.

Poul Jensen.

3906 UK

Denne Attest er betalt med -10-

Kr

Poul Jensen

# MEDDELELSE

9012

Til

Bygningsinspektøren for  
4de Distrikt.

Fra

Kjøbenhavns Vej- og Kloakanlæg.  
Direktøren.

Kjøbenhavn, d. 17de Juli 1908

Det meddeles herved Hr. Bygningsinspektøren, at der af Hensyn til de ved Ejendommene Matr.Nr.3906 og 3907 i Udenbys Klædebo Kvarter, Henrik Rungs Gade, værende Terrænhøjder fra Vej-og Kloakanlæggenes Side nu intet vides at erindre imod, at Bygningsattest udstedes.

Den forlangte Overenskomst angaaende Vedligeholdelsen af det lille Areal, der ligger mellem Gadelinien og Byggelinien, er nu afsluttet.

S. D. V.  
E. V. Meyer.

9012

# ATTEST.

At der Intet er til Hinder for Rensningen af de nyopførte Skorstene

i Eiendommen Matr. Nr. *3906* i 9de Skorstensfejderdistrikt

*Hensrik Rung* Gade Nr. *4-6*.

attesteres herved.

Kjøbenhavn, d. *10 Sep.* 1908

*S. Chr. Jensen*

Skorstensfejermester.

~~Nørrebrogade 63, 2.~~

*Strømsgodt 1.*

Matr. N<sup>o</sup> 3906 & 3907 Gad. Pledebo No.

Beregning over Farnbjælter.

Palderrindne A. (Fritlig 4½').

$$\text{olin. } 4\frac{1}{2} \times 50 \times 1\frac{1}{2} \times 100 = 33.750 \text{ \textit{S}.$$

$$\div 5 \times 5 \times 2\frac{1}{2} \times 1\frac{1}{2} \times 100 = 9.375.$$

$$24.375 \text{ \textit{S}.$$

Bjælteroy.  $4\frac{1}{2} \times 7 \times 70 \times 6\frac{1}{2} = 14.332.$

$$\text{Salt. } 38.707 \text{ \textit{S}.$$

$$3 \text{ Sum N.P. N<sup>o</sup> 17 bærer paa 5' } 37.713 \text{ \textit{S}.$$

Palderrindne B. (Fritlig 8').

$$\text{olin. } 8 \times 50 \times 1\frac{1}{2} \times 100 = 60.000 \text{ \textit{S}.$$

$$\div 5 \times 5 \times 5 \times 1\frac{1}{2} \times 100 = 18.750.$$

$$41.250.$$

Bjælteroy.  $8 \times 7 \times 70 \times 6\frac{1}{2} = 36.280.$

$$77.530 \text{ \textit{S}.$$

$$3 \text{ Sum N.P. N<sup>o</sup> 26 bærer paa 8' } 3 \times 25.292 \text{ \textit{S}.$$

Vaastekbalden C. (Fritlig 8').

$$8 \times 3 \times 100 = 2400 \text{ \textit{S}.$$

$$\text{N.P. N<sup>o</sup> 12 bærer paa 8' } 3125 \text{ \textit{S}.$$

Vindnesbjælter D. & E. (Fritlig 7').

$$7 \times 6 \times 100 = 4200 \text{ \textit{S}.$$

$$\text{N.P. N<sup>o</sup> 13 bærer paa 7' } 4392 \text{ \textit{S}.$$

Lagerrum. H. (Fritlig 12').

$$12 \times 3 \times 100 = 3600 \text{ \textit{S}.$$

$$\text{N.P. N<sup>o</sup> 15 bærer paa 12' } 3742 \text{ \textit{S}.$$

Büttessvindne. N. (Fritlig 7').

$$\text{olin. } 7 \times 60 \times 1\frac{1}{2} \times 100 = 63.000 \text{ \textit{S}.$$

$$\div 5 \times 4 \times 1\frac{1}{2} \times 100 = 3000.$$

$$60.000 \text{ \textit{S}.$$

Bjælteroy.  $5 \times 7 \times 6 \times 70 = 14.700.$

$$74.700 \text{ \textit{S}.$$

$$3 \text{ Sum N.P. N<sup>o</sup> 25 bærer paa 7' } 77.868 \text{ \textit{S}.$$

B.K.R.P.

No. 42069 10/11  
1906

Brittlosvindne. Ch. (Fritlig 8 1/2').

$$8\frac{1}{2} \times 45 \times 1\frac{1}{2} \times 100 = 57.375 \text{ T.}$$

$$\div 4 \times 5\frac{1}{2} \times 5\frac{1}{2} \times 1\frac{1}{2} \times 100 = \frac{18.150.}{39.225 \text{ T.}}$$

Bjælker. 5 1/2 x 8 1/2 x 6 x 70 = 19.635.

$$\frac{19.635.}{58.860 \text{ T.}}$$

3 Størst. N. P. N<sup>o</sup> 25 bærer paa 9' 60.564 T.

---

Dryer. T. (Fritlig 9').

$$9 \times 8 \times 70 = 5040 \text{ T.}$$

N. P. N<sup>o</sup> 15 1/2 bærer paa 9' 11.300 T.

---

Bjælker. R. (Fritlig 13').

$$13 \times 3 \times 70 = 2730 \text{ T.}$$

N. P. N<sup>o</sup> 17 bærer paa 13' 2883 T.

---

Dryer. S. (Fritlig 8').

$$\frac{3 \times 2730}{2} = 40.95 \text{ T.}$$

Rampelind. 4 x 8 x 70 = 2240.

$$\frac{2240}{6335.}$$

Chir. 3/4 x 10 x 10 x 100 = 7.500.

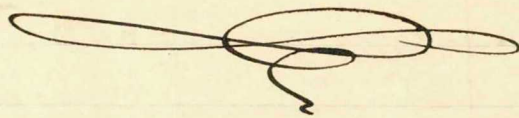
$$\frac{7.500}{13.835 \text{ T.}}$$

$$\div 3/4 \times 7\frac{1}{2} \times 5\frac{1}{2} \times 100 = 3.093.$$

$$\frac{3.093}{10.800 \text{ T.}}$$

2 Størst. N. P. N<sup>o</sup> 15 bærer paa 8' 11.230 T.

---



Kjøbenhavn d 30-10-06

Steph. Vejler.

Architekt.